

KOMENTÁŘ

27. 4. 2026

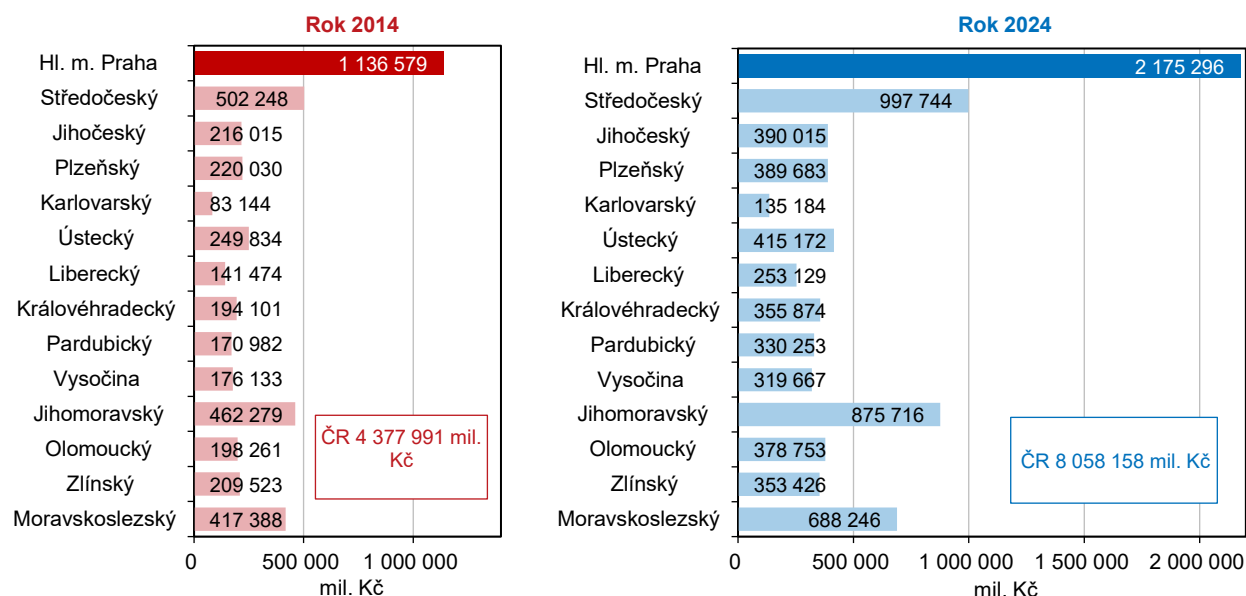
Regionální účty 2024 – Hl. m. Praha

Hl. m. Praha je v hodnotách ukazatelů ekonomické výkonnosti na prvním místě v rámci regionů České republiky, a to nejčastěji se značným odstupem. HDP v běžných cenách za rok 2024 dosáhl hodnoty 2 175 296 mil. Kč, což je o 3,9 % více než v předchozím roce. Pražský HDP ve stálých cenách vzrostl v roce 2024 meziročně o 1,3 %. Výší HDP na 1 obyvatele Praha překročila celorepublikový průměr 2,1 krát a oproti roku 2023 vzrostl o 2,9 %. Hrubý domácí produkt na 1 obyvatele v paritě kupní síly (HDP na 1 obyvatele v PPS) za rok 2024 v Praze dosáhl 192 % průměru Evropské unie. Nejvíce hrubé přidané hodnoty za rok 2024 připadlo v hlavním městě na obchod, dopravu, ubytování a pohostinství (372 095 mil. Kč), což tvořilo 18,7 % celkového HPH v tomto roce. Druhým nejvýznamnějším odvětvím byly informační a komunikační činnosti (16,6 % z celkové HPH). V období let 2014-2024 se ČDDD na 1 obyvatele v Praze neustále zvyšoval a v posledním sledovaném roce překonal průměr ČR 1,3 krát.

Hrubý domácí produkt v běžných cenách

Hrubý domácí produkt (HDP) v běžných cenách v absolutních číslech za rok 2024 v hlavním městě Praze dosáhl hodnoty 2 175 296 mil. Kč. Bylo to o 3,9 % více než v předchozím roce 2023, kdy činil 2 093 632 mil. Kč. S výjimkou roku 2020 se pražský hrubý domácí produkt v období let 2014-2024 neustále zvyšoval. Tento nečekaný pokles byl v roce 2020 způsoben celosvětovou pandemií Covidu-19 a zavedením více či méně plošných restriktivních opatření v ekonomice. Porovnávání tvorby HDP v běžných cenách v čase má svá omezení. Tvorba HDP v běžných cenách ukazuje na výkonnost ekonomiky v cenách platných v daném roce. Neukazuje reálný růst HDP, tedy růst po započtení zvyšování cenové hladiny. Z dat je nicméně patrné, že mezi lety 2019 a 2020 HDP pokleslo i přesto, že ceny v uvedeném období rostly.

Hrubý domácí produkt v běžných cenách podle krajů



KOMENTÁŘ

V mezikrajském srovnání si Praha drží značný odstup od ostatních krajů ČR a každoročně se ve sledovaném období let 2014-2024 umísťuje na první příčku, jako kraj s nejvyšším HDP v běžných cenách v zemi. Druhým krajem s nejvyšším HDP je sousední Středočeský kraj (997 744 mil. Kč v roce 2024), následovaný třetím Jihomoravským krajem (875 716 mil. Kč v roce 2024), kde pochopitelně hraje zásadní roli po Praze druhé nejdůležitější městské centrum Brno. Praha tyto kraje v roce 2024 převýšila 2,2 krát ve srovnání se Středočeským krajem, respektive 2,5 krát ve srovnání s Jihomoravským krajem. Naopak nejnižší HDP v běžných cenách v letech 2014-2024 vykazoval Karlovarský kraj (135 184 mil. Kč za rok 2024). Druhým krajem s nejnižším hrubým domácím produktem je Liberecký kraj (253 129 mil. Kč za rok 2024). Na třetím místě je potom kraj Vysočina (319 667 mil. Kč za rok 2024). Kraje s nejnižšími hodnotami hrubého domácího produktu jsou co do lidnatosti nejmenší kraje, které mají také menší ekonomickou základnu a z toho plynoucí menší produkci. Praha je v tomto roce převýšila 16,1 krát v případě Karlovarského kraje, 8,6 krát v případě Libereckého kraje a téměř 6,8 krát v případě Vysočiny. Česká republika pak za rok 2024 vykazovala hrubý domácí produkt v běžných cenách 8 058 158 mil. Kč, Praha tak představuje 27 % HDP celé země.

V celoevropském srovnání vybraných evropských měst (ke srovnání byl vybrán Berlín, Hamburk, Brusel, Vídeň a Budapešť, vzhledem k tomu, že územně odpovídají městům podle členění NUTS 2, stejně jako Praha a jsou tak vzájemně srovnatelné) hrubý domácí produkt v běžných cenách Prahy za rok 2024 činil 86 596,18 mil. EUR. Ve srovnání s 5 vybranými městy tak Praha vykazovala druhou nejnižší hodnotu. Nejnižší HDP v běžných cenách bylo v maďarské Budapešti, kde hodnota dosáhla 80 200,67 mil. EUR¹, což je o 7,4 % méně než v Praze. Naopak nejvyšší hrubý domácí produkt v běžných cenách zaznamenala německá města Berlín (207 852,02 mil. EUR¹; 2,4 krát více než v Praze) a Hamburk (162 581,05 mil. EUR¹; téměř 1,9 krát více než v Praze). U rakouské Vídně to pak bylo 124 867,81 mil. EUR, čímž Prahu převýšila o 44,2 %, a v případě belgického Bruselu hodnota činila 108 152,97 mil. EUR¹, kde to bylo o 24,9 % více než v Praze. S výjimkou Prahy (87 220,1 mil. EUR v roce 2023), zaznamenala všechna tato města ve srovnání s rokem 2023 meziroční nárůst. Praha v roce 2024 tvořila necelých 0,5 % HDP v běžných cenách v EUR celé Evropské unie (27 států EU; celkem 18 016 189,9 mil. EUR), Česká republika pak téměř 1,8 % (320 786,54 mil. EUR).

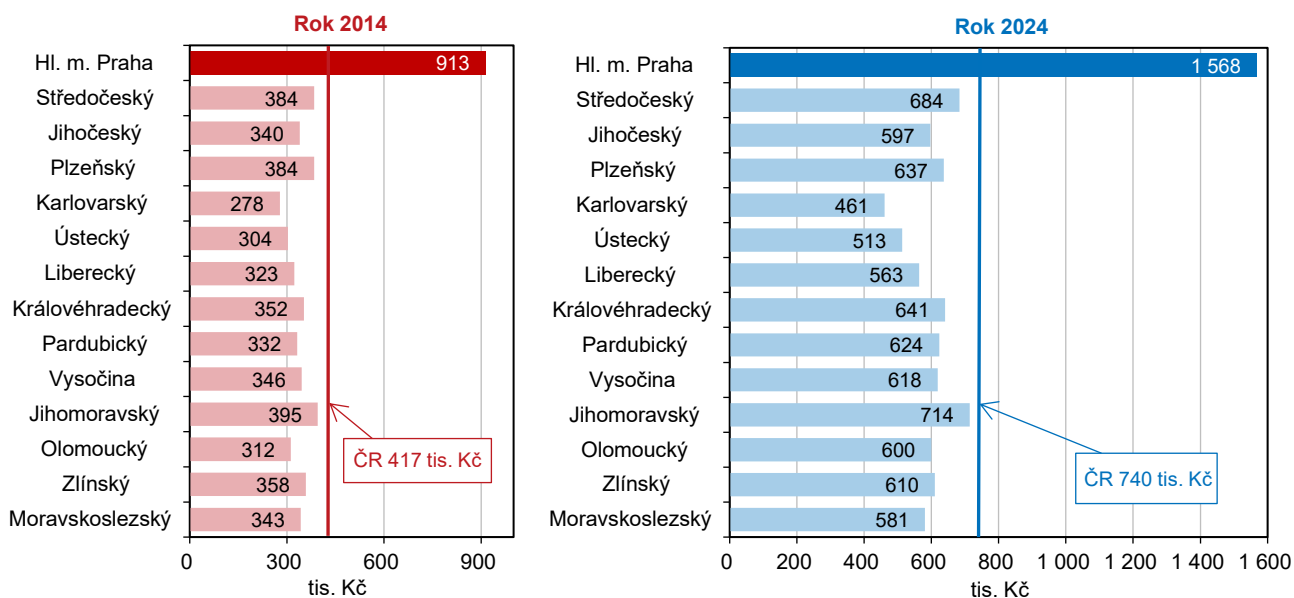
Hrubý domácí produkt na 1 obyvatele

Hrubý domácí produkt na 1 obyvatele za rok 2024 v Praze byl 1 567 946 Kč. Ve srovnání s předchozím rokem to bylo o 2,9 % více a vůči roku 2014 o 71,7 % více. Srovnání je provedeno v běžných cenách, takže nezohledňuje změny cenové hladiny (tj. inflace). Po očištění o inflaci (ve stálých cenách) by byl zaznamenán růst výrazně nižší. Rok 2020 byl ve sledovaném období let 2014-2024 jediným rokem, kdy došlo k meziročnímu poklesu HDP na 1 obyvatele v Praze. Tento propad (o 0,7 % vůči roku 2019) byl způsoben celosvětovou pandemií Covidu-19, respektive zavedením plošných protipandemických opatření (mezi ně patřilo například omezení provozu restaurací, některých maloobchodních prodejen a průmyslových provozů, nebo kulturních zařízení). Praha si také v tomto období udržuje zdaleka nejvyšší HDP na 1 obyvatele ze všech krajů ČR. Druhý nejvyšší hrubý domácí produkt na 1 obyvatele v roce 2024 byl dosažen v Jihomoravském kraji (714 352 Kč), následovaný krajem Středočeským (683 562 Kč). Praha je převyšuje 2,2 krát, respektive 2,3 krát v případě Středočeského kraje. Naopak nejmenší hodnoty byly zaznamenány ve všech třech severočeských krajích – Karlovarském (460 940 Kč; 3,4 krát méně než v Praze), Ústeckém (513 153 Kč; 3,1 krát) a Libereckém kraji (563 289 Kč; 2,8 krát). V České republice pak HDP na 1 obyvatele za rok 2024 činil 740 195 Kč. Praha tak celorepublikový průměr překročila 2,1 krát.

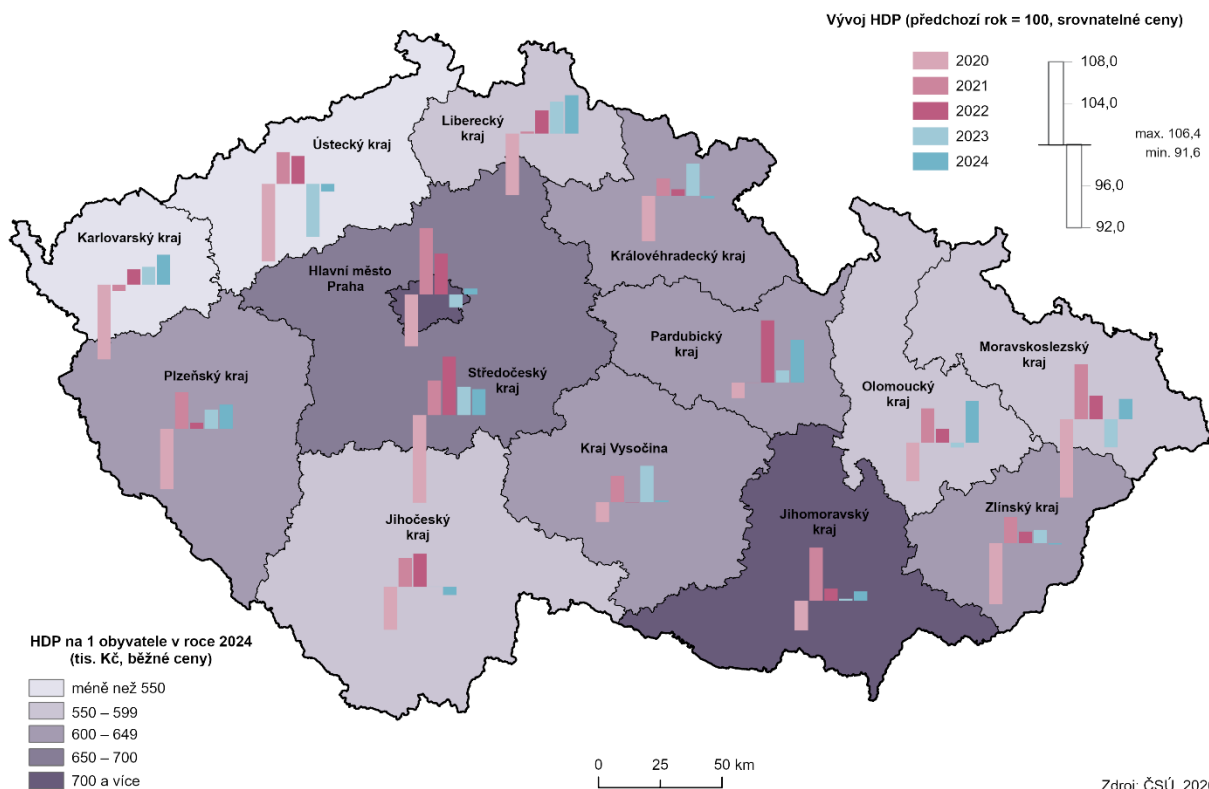
¹ Předběžný údaj.

KOMENTÁŘ

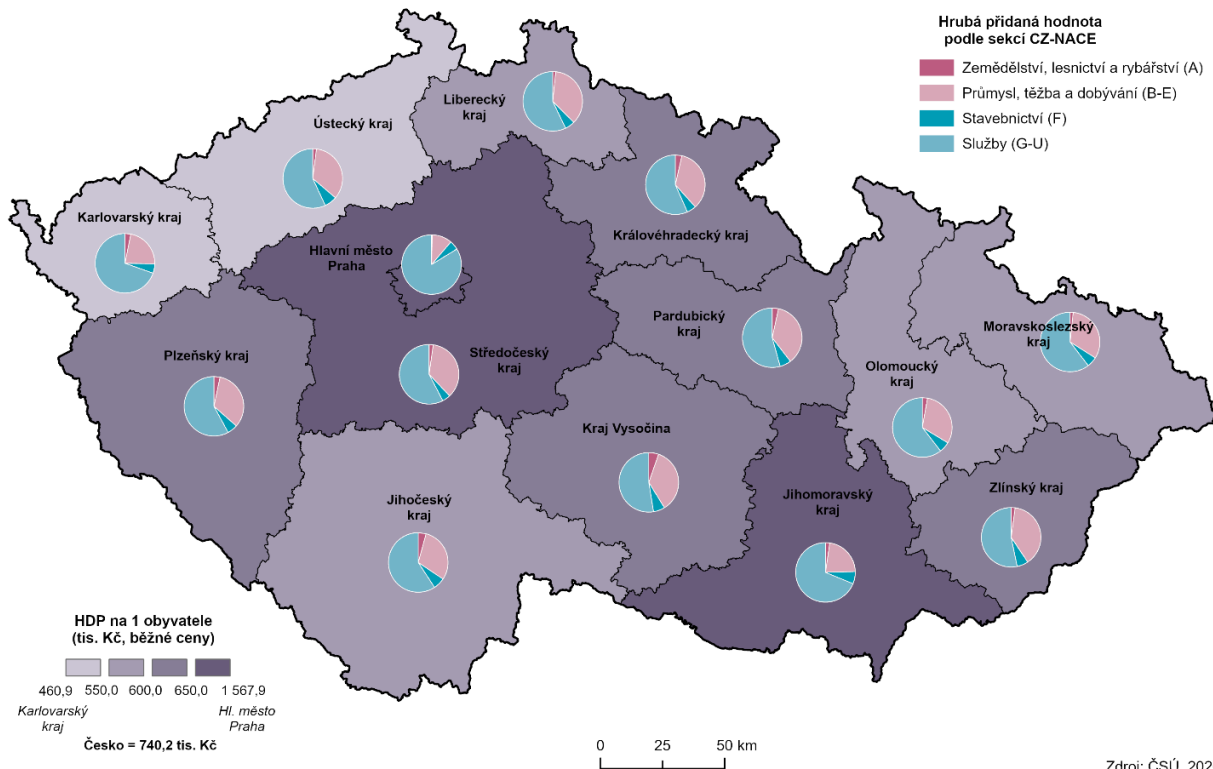
Hrubý domácí produkt na 1 obyvatele podle krajů



Hrubý domácí produkt v letech 2020 až 2024



Hrubý domácí produkt a struktura hrubé přidané hodnoty v roce 2024



Výrazný nárůst Prahy ve výši hrubého domácího produktu je dán nejen tím, že se jedná o hlavní město státu, a dochází zde tedy ke koncentraci ekonomických subjektů, zahraničních poboček nadnárodních firem a centrálních orgánů veřejného i privátního sektoru. Sídlí a vytváří tu produkt firmy s vyšší přidanou hodnotou, koncentrují se zde specifické služby pro podniky i občany. Navíc je kraj Praha vymezena v hranicích města a tudíž nemá rozsáhlejší periferní oblasti, jejichž ekonomická výkonnost je odlišná.

Hrubý domácí produkt na 1 obyvatele v paritě kupní síly

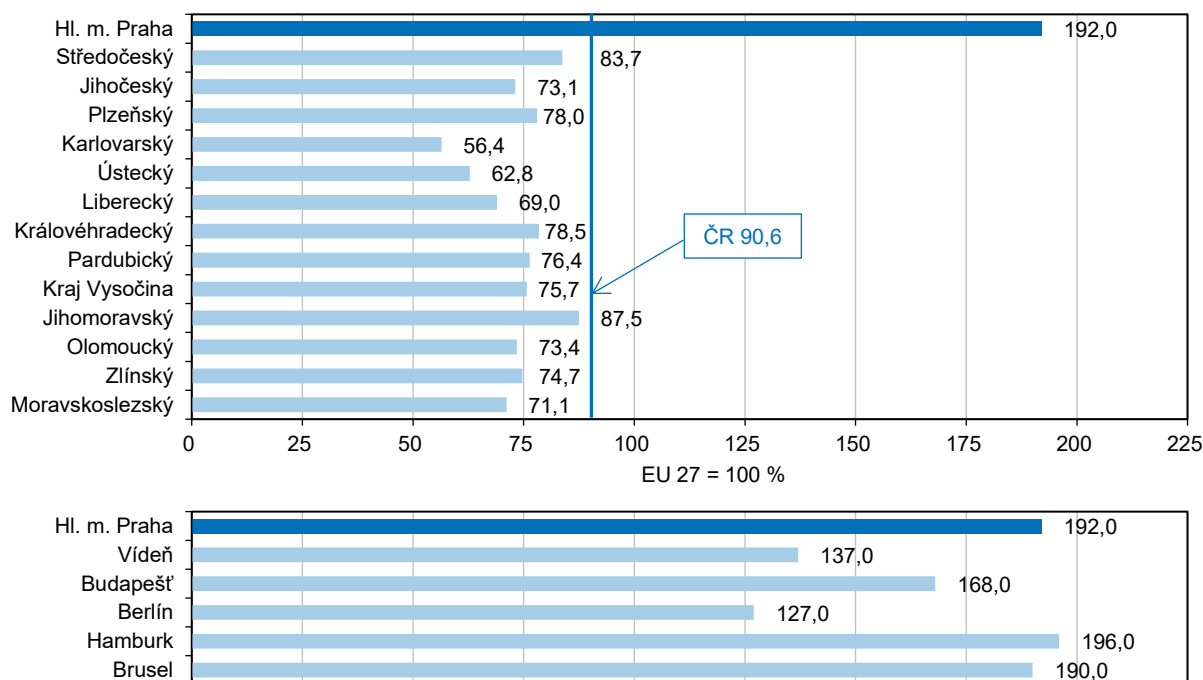
Hrubý domácí produkt na 1 obyvatele v paritě kupní síly (HDP na 1 obyvatele v PPS) za rok 2024 v Praze dosáhl 192 % průměru Evropské unie. 100 % zde tvoří celkový průměr EU, tedy průměr všech 27 členských států evropského společenství. Praha si v celém sledovaném období let 2014-2024 jednoznačně a s velkým odstupem udržovala nejvyšší hodnoty nad procentuálním průměrem EU ze všech krajů ČR. Od roku 2014 do roku 2020 pražské hodnoty plynule každoročně rostly (ze 191,9 % v roce 2014 na 211 % v roce 2020). Rok 2020 však byl určitým mezníkem, neboť od tohoto roku začaly hodnoty každoročně klesat. Mezi lety 2020 a 2021 došlo k poklesu o 5 procentních bodů, v letech 2021 až 2022 dokonce o 6,3 p. b., mezi lety 2022 a 2023 o 2,5 p. b. a v posledních dvou sledovaných letech meziročně o 5,2 p. b.

V mezikrajském srovnání druhý nejvyšší hrubý domácí produkt na 1 obyvatele v paritě kupní síly v letech 2014-2024 téměř vždy zaznamenal Jihomoravský kraj (87,5 % průměru EU 27 v roce 2024). Výjimkou byl rok

KOMENTÁŘ

2017, kdy se na druhém místě objevil Středočeský kraj. V období 2014-2024 pak třetí nejvyšší HDP na 1 obyvatele v PPS v poměru k průměru EU vykazoval Středočeský kraj (83,7 % v roce 2024), s výjimkou roku 2014, kdy byl na třetím místě Plzeňský kraj (78 % v roce 2024). Naopak stejně jako v případě jiných ukazatelů HDP i zde vykazují nejmenší hodnoty ve vztahu k průměru EU tři severočeské kraje – Karlovarský (56,4 % v roce 2024), Ústecký (62,8 % v roce 2024) a Liberecký kraj (69 % v roce 2024). Meziročně (v letech 2023-2024) byly největší nárůsty zaznamenány v Libereckém (o 2,1 p. b.), Pardubickém (o 1,8 p. b.) a Olomouckém kraji (o 1,8 p. b.). Naopak největší meziroční poklesy se týkaly Prahy (o 5,2 p. b.), Jihočeského kraje (o 2,4 p. b.) a kraje Vysočina (1,8 p. b.). V celé České republice hrubý domácí produkt na 1 obyvatele v paritě kupní síly za rok 2024 činil 90,6 % vůči průměru EU 27, čímž ji Praha předčila o 101,4 p. b. Meziročně pak na celostátní úrovni došlo k poklesu o 0,5 p. b.

Hrubý domácí produkt na 1 obyvatele v PPS podle krajů a vybraných evropských metropolí v roce 2024 (EU 27 = 100)



Ve srovnání s vybranými evropskými metropolemi (ke srovnání byl vybrán Berlín, Hamburk, Brusel, Vídeň a Budapešť, vzhledem k tomu, že územně odpovídají městům podle členění NUTS 2, stejně jako Praha a jsou tak vzájemně srovnatelné) se Praha se svými 192 % umístila v roce 2024 na druhém místě a v předchozím roce 2023 byla dokonce první, když dosáhla 197 % (meziroční pokles o 5 p. b.). Ve většině sledovaných let 2014-2024 dosáhla nejvyšších hodnot severoněmecká metropole Hamburk. Procentuální hodnota ve vztahu k průměru EU u HDP na 1 obyvatele v PPS města Hamburk pak v roce 2024 činila 196 %². Na třetím místě se umístil belgický Brusel se 190 %². Tato tři města v letech 2014-2024 vykazovala podobné hodnoty.

² Předběžný údaj.

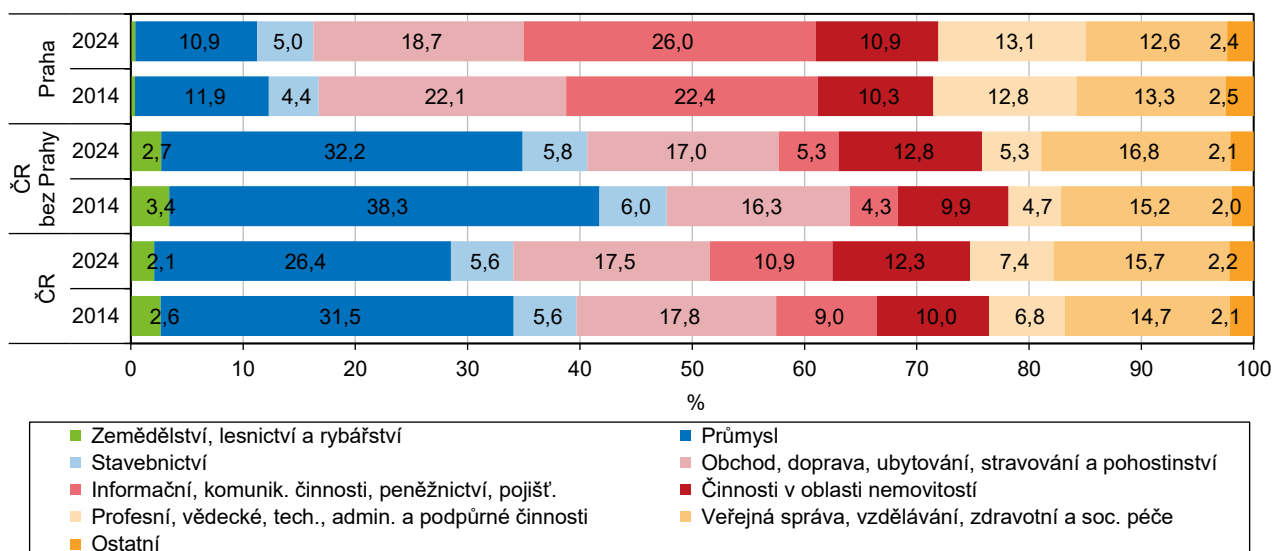
KOMENTÁŘ

Následuje maďarské hlavní město Budapešť, kde průměr Evropské unie činil 168 %². V případě rakouské Vídně to pak bylo 137 %, zatímco německý Berlín vykázal hodnotu 127 %². Největší procentuální rozdíl byl tedy mezi Hamburkem a Berlínem, konkrétně 69 p. b. Zároveň v letech 2014-2024 došlo k propadům v případě Vídně (o 20 p. b.), Hamburku (o 20 p. b.) a Bruselu (o 24 p. b.). Naopak k nárůstu došlo v tomto období v případě Budapešti (o 24 p. b.) a Berlína (o 3 p. b.), zatímco Praha vykázala v zásadě neměnné hodnoty, když nejprve v letech 2014-2020 rostly a následně v letech 2020-2024 poklesly na stejnou hodnotu jako v roce 2014 (192 %).

Hrubá přidaná hodnota

Hrubá přidaná hodnota (HPH) v běžných cenách za rok 2024 v Praze dosáhla hodnoty 1 985 663 mil. Kč, což je o 3,2 % více než v předchozím roce a o 93 % více než v roce 2014. Srovnání je provedeno v běžných cenách, takže nezohledňuje změny cenové hladiny (tj. inflace). Po očištění o inflaci (ve stálých cenách) by byl zaznamenán růst výrazně nižší. K jedinému meziročnímu poklesu v celém období 2014-2024 došlo mezi lety 2019 a 2020, konkrétně o 0,9 %. Až na tuto výjimku HPH v Praze celou dobu plynule stoupala. Opět je zde třeba připomenout, že jde o údaje v běžných cenách a odpovídajících tudíž cenám platným v daném roce. Hodnoty nejsou o cenový růst očištěny. Nejvíce HPH za rok 2024 připadalo na obchod, dopravu, ubytování a pohostinství (372 095 mil. Kč), což tvořilo 18,7 % celkového HPH v tomto roce. Praha jako hlavní město je přirozeným centrem obchodu a také patří mezi přední evropské turistické destinace. Další odvětví s vysokým podílem na HPH jsou informační a komunikační činnosti (16,6 %), kde podíl v Praze výrazně převyšoval podíl v jiných krajích ČR. Následovaly profesní, vědecké, technické a administrativní činnosti (13,1 % – i zde pražský podíl převyšoval podíly ostatních krajů) nebo veřejná správa, obrana, vzdělávání, zdravotní a sociální péče (12,6 %). Naopak nejmenší podíl připadl na zemědělství, lesnictví a rybářství – za rok 2024 to bylo pouze 0,4 %. Je to dáno specifickým městským charakterem kraje, kde je jako ve většině velkoměst ekonomická základna zaměřena na odvětví služeb.

Odvětvová struktura hrubé přidané hodnoty v hl. m. Praze a ČR



KOMENTÁŘ

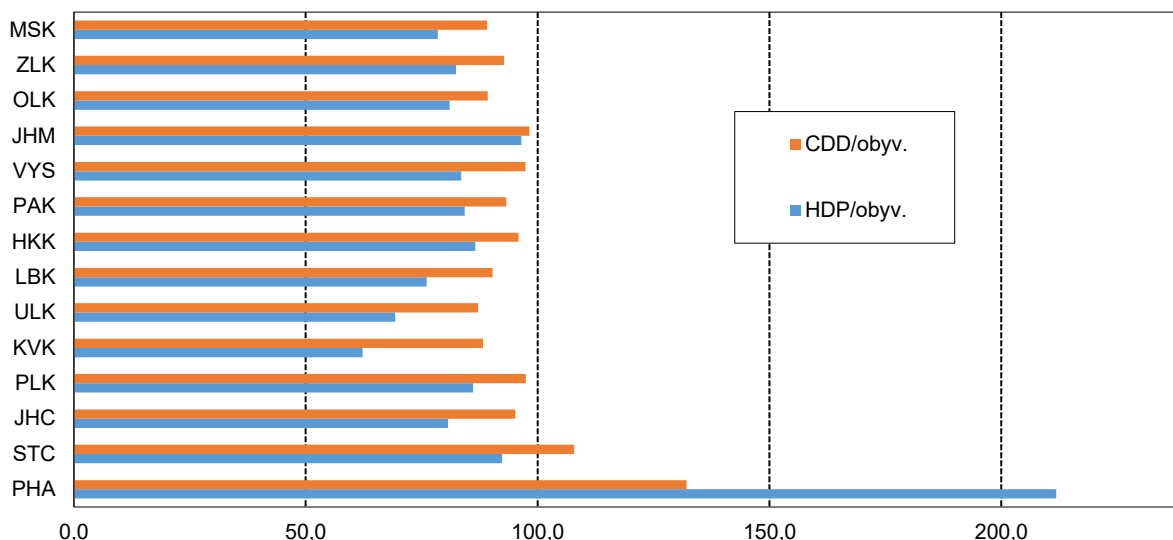
Největší podíl zemědělství, lesnictví a rybářství zaznamenaly kraje Vysočina (5,3 %) a Jihočeský kraj (4,3 %). Oproti ostatním krajům České republiky pak Praha nejvýrazněji ztrácí u průmyslu, těžby a dobývání, kde podíl na HPH činí pouze 10,9 % (z toho 6,1 % zpracovatelský), zatímco u ostatních krajů se tento podíl pohyboval mezi 22,2 % (Karlovarský kraj) až 38,5 % (Zlínský kraj). V meziročním srovnání let 2024 a 2023 v Praze došlo k největšímu nárůstu hrubé přidané hodnoty u činností v oblasti nemovitostí (o 9,8 %). Druhý největší meziroční nárůst byl zaznamenán u průmyslu (7,2 %). U nejvýznamnějšího obchodu, dopravy, ubytování a pohostinství došlo k meziročnímu procentuálnímu poklesu o 2 %, zatímco u informačních a komunikačních činnostech naopak došlo k nárůstu o 4,5 %. K nejvýraznějším poklesům pak došlo v případě zemědělství, lesnictví a rybářství (o 16,5 %). U všech ostatních odvětví došlo alespoň k mírnému nárůstu (o 0,2-9,8 %). Celková HPH v běžných cenách v Praze dlouhodobě vykazuje největší absolutní hodnoty ze všech krajů České republiky. Sousední Středočeský kraj dosahuje druhých nejvyšších hodnot (910 765 mil. Kč v roce 2024) a třetí je Jihomoravský kraj (799 375 mil. Kč v roce 2024). Naopak nejmenší HPH byla v letech 2014-2024 naměřena v Karlovarském (123 399 mil. Kč v roce 2024) a v Libereckém kraji (231 062 mil. Kč v roce 2024). Třetí nejmenší hodnoty byly v kraji Vysočina (291 800 mil. Kč v roce 2024). V celé České republice hrubá přidaná hodnota v běžných cenách za rok 2024 dosáhla hodnoty 7 355 682 mil. Kč. Praha tak představovala 27 % hrubé přidané hodnoty státu.

Čistý disponibilní důchod domácností

Čistý disponibilní důchod domácností (ČDDD) na 1 obyvatele za rok 2024 v Praze činil 528 267 Kč. To je o 9,6 % více než v předchozím roce 2023, kdy dosáhl hodnoty 481 888 Kč. Šlo tak o třetí největší (po roce 2017 a 2021) meziroční procentuální nárůst čistého disponibilního důchodu domácností na 1 obyvatele v Praze od roku 2014. V celém tomto sledovaném období se ČDDD na 1 obyvatele v Praze od roku 2014 neustále zvyšoval. V porovnání s ostatními kraji má Praha v celém sledovaném období 2014-2024 nejvyšší čistý disponibilní důchod domácností na 1 obyvatele. Druhý nejvyšší ČDDD na 1 obyvatele byl v období let 2014-2024 zaznamenán v sousedním Středočeském kraji, kde byla v roce 2024 naměřena hodnota 431 292 Kč. Tento kraj především těží z propojenosti s hlavním městem Prahou. Jihomoravský kraj pak byl regionem se třetím nejvyšším čistým disponibilním důchodem domácností (392 721 Kč). Naopak kraj s nejnižším čistým disponibilním důchodem domácností na 1 obyvatele představoval v roce 2024 Ústecký kraj. Zde byl ČDDD na 1 obyvatele pouze 348 560 Kč, což je o 34 % méně než v Praze. Dalšími kraji s nízkým disponibilním důchodem domácností byly Karlovarský (352 746 Kč) a Moravskoslezský kraj (356 179 Kč). V celé České republice pak ČDDD na 1 obyvatele v roce 2024 činil 399 747 Kč, což je v porovnání s Prahou o 24,3 % méně.

KOMENTÁŘ

Porovnání HDP a ČDDD na obyvatele mezi kraji (v Kč, průměr ČR = 100 %)



V grafu lze nejlépe vyjádřit rozdíly mezi HDP a ČDDD. Čistý disponibilní důchod vypovídá spíše o bohatství domácností a hrubý domácí produkt spíše o výkonnosti ekonomiky. ČDDD totiž představuje důchod, který mají domácnosti pro realizaci úspor, vlastní spotřebu, nebo akumulaci kapitálu. V případě ukazatele ČDDD není Praha ve srovnání s ostatními kraji České republiky zdaleka tak dominantní jako v případě hrubého domácího produktu na 1 obyvatele.

Zatímco v ukazateli HDP na osobu v Kč dosáhla Praha 2,1 krát vyšší hodnotu než je průměr ČR, podle ukazatele disponibilního důchodu měla „jen“ 1,3 krát více. Nicméně v případě všech ostatních krajů ČR došlo k opačnému poměru hodnot – hodnoty ČDDD na obyvatele byly ve všech krajích mimo Prahu vyšší než hodnoty HDP na obyvatele. U Jihomoravského kraje, který v roce 2024 vytvořil druhý nejvyšší domácí produkt na osobu a jeho HDP na osobu bylo o 3,5 p. b. menší než byl průměr ČR, byl čistý disponibilní důchod domácností mírně pod průměrem ČR (o 1,8 p. b.). Naopak Středočeský kraj (třetí nejvyšší HDP na osobu mezi kraji) jako jediný kromě Prahy, přesáhl republikový průměr čistého disponibilního důchodu ČR (o 7,9 p. b.). Na jeho území se vytvořilo méně HDP na osobu než v ČR celkem (o 7,7 p. b.).

Na opačném konci žebříčku stály kraje Ústecký a Karlovarský, které měly jak v případě hrubého domácího produktu, tak v případě čistého disponibilního důchodu domácností nejhorší pozici v rámci České republiky. Karlovarský kraj měl čistý disponibilní důchod domácností na obyvatele o 12 % nižší než byl průměr ČR, ale hrubý domácí produkt na obyvatele měl o téměř 38 % nižší než v České republice. Podobně velký rozdíl byl zaznamenán i u Ústeckého kraje. Čistý disponibilní důchod na osobu v tomto kraji byl o 13 % nižší než v České republice, ale hodnota hrubého domácího produktu v přepočtu na obyvatele byla nižší o 31 %.

KOMENTÁŘ

Více informací o regionálních a národních účtech najdete zde:

[Databáze regionálních účtů](#)

[HDP, národní účty](#)

Kontakt:

Mgr. Tomáš Slavíček

Oddělení informačních služeb Krajské správy ČSÚ v hl. m. Praze

Tel.: 274 052 507

E-mail: tomas.slavicek@csu.gov.cz